



Odkryte na nowo

archiwalne cmentarzysko z okresu
wędrowek ludów Kossewen III

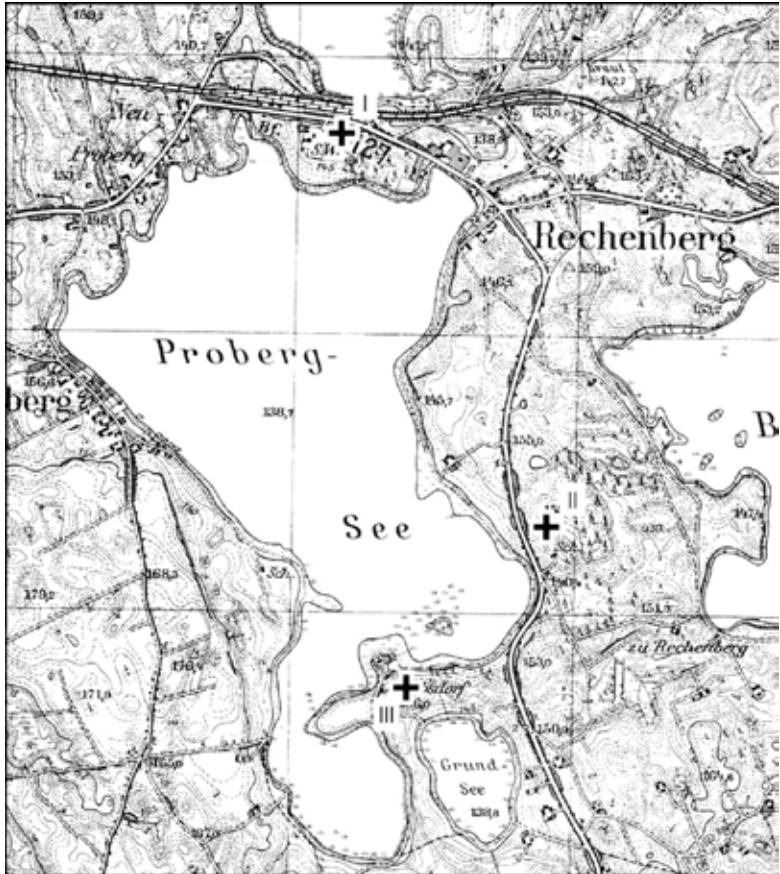




▲
Kosewo I, maj 1908, PM-A 1848/4

Cmentarzysko Kossewen III (Kosewo, gm. Mrągowo) wraz z cmentarzyskami Kossewen I i II tworzą zespół ciałopalnych nekropoli pochodzących z okresu wędrówek ludów i rozlokowanych wokół Jeziora Probarskiego. Pierwsze dane na ich temat pochodzą z końca XIX wieku, kiedy w trakcie prac budowlanych natknięto się na pozostałości pochówków przy powstającej drodze. Głównym autorem prac terenowych i opracowań dokumentacyjnych był królewiecki badacz Felix Ernst Peiser, który w latach 1907–1908 prowadził prace wykopaliskowe na wszystkich trzech cmentarzyskach. Niestety, większość wyników jego prac oraz pozyskany materiał zabytkowy zaginęły lub uległy zniszczeniu pod koniec drugiej wojny światowej. Nieliczne zabytki znajdują się obecnie w muzeach w Berlinie, Kaliningradzie i Olsztynie oraz w prywatnych kolekcjach.

►
Lokalizacja
cmentarzysk
w Kosewie, wg
Hilberg 2009



Pierwsze informacje o cmentarzysku Kosewo I, położonym pomiędzy jeziorem Juksty a Jeziorem Probarskim, pochodzą z 1887 roku. Na relikty nekropoli natrafili robotnicy podczas budowy drogi Mrągowo–Mikołajki. Pierwsze badania wykopaliskowe na stanowisku przeprowadził w 1891 roku Max Weigel, który odkrył 29 grobów ciepłalnych oraz liczne zabytki luźne. W latach 1907–1908 prace na cmentarzysku prowadził Felix Ernst Peiser, który w ciągu czterech „kampanii” odkrył co najmniej 811 obiektów.

▶
Kosewo III,
lipiec 2014,
zniszczony
jamowy grób
ciałopalny



Na temat cmentarzyska Kosewo II posiadamy wyrywkowe i nieprecyzyjne informacje. Do jego odkrycia miało dojść podczas budowy drogi Kosewo–Piecki. Liczne rozbieżności w precyzyjnej lokalizacji pozwalają jedynie na hipotetyczne umiejscowienie nekropolii pomiędzy Jeziorem Probarskim a jeziorem Kuc. Równie mało wiemy na temat terminu i czasu trwania prowadzonych na nim badań wykopaliskowych. Zapisy archiwalne wskazują pośrednio na przełom lipca i sierpnia 1908 roku. Z tych samych archiwaliów wynika, że cmentarzysko Kosewo II zostało rozpoznane w bardzo niewielkim stopniu. Prawdopodobnie w trybie ratowniczym, związanym z budową drogi, wyeksplorowano jedynie 4 groby ciałopalne.

Pierwsze badania wykopaliskowe na cmentarzysku Kosewo III Felix Ernst Peiser przeprowadził w lipcu i sierpniu 1908 roku. Dane archiwalne wskazują, że na nekropolii zarejestrowano wówczas 253 obiekty archeologiczne, w tym 250 grobów ciałopalnych.



▲
Karta z zabytkami z cmentarzyska
w Kosewie z kartoteki F. Jacobsona,
wg Nowakiewicz 2011



▲
Kosewo III, lipiec 2014, pomiary
zabytków tachimetrem
elektronicznym



Cmentarzyska w Kosewie na długie lata podzieliły los wielu stanowisk archeologicznych badanych przed 1945 rokiem na terenie dawnych Prus Wschodnich, na których kontynuację badań uniemożliwił brak danych o ich lokalizacji. Podejmowane kilkakrotnie próby ponownego odnalezienia cmentarzysk zakończyły się sukcesem w 2005 roku podczas badań powierzchniowych, kiedy to na cyplu pomiędzy Jeziorem Probarskim i jeziorem Zjadłe odnaleziono fragmenty popielnic i przepalone kości ludzkie. Charakter znalezisk oraz ich lokalizacja umożliwiły zewidencjonowanie odkrycia jako cmentarzyska Kossewen III.

◀
Kosewo III, lipiec 2014, eksploracja
grobu popielnicowego



▲
Kosewo III, lipiec 2014,
przeszukiwanie naruszonej warstwy
cmentarzyska przy użyciu detektora
metali

W lipcu 2014 roku podczas wizytacji stanowiska przez pracowników z Fundacji Dajna oraz Instytutu Archeologii UW zaobserwowano odsłonięty przez powalone drzewo grób ciałopalny z widocznymi resztkami stosu pogrzebowego i przepalonymi szczątkami ludzkimi. Forma terenowa, na której zlokalizowano cmentarzysko, nosiła wyraźne i zaawansowane ślady erozji, szczególnie w obrębie głębokich bruzd orki leśnej. W naruszonej ściółce odnaleziono fragmenty metalowych ozdób. Wobec zagrożenia dalszym zniszczeniem podjęto decyzję o przeprowadzeniu interwencyjnych badań ratowniczych.



▲
Prace wykopaliskowe
na cmentarzysku



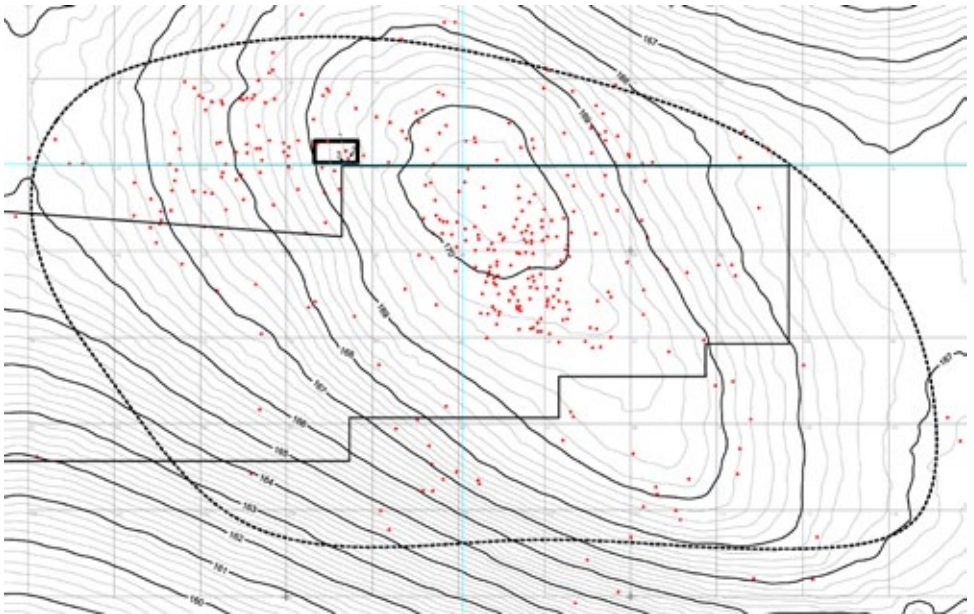
▲
Pomiary
tachimetryczne
odkrywanych
zabytków

W trakcie badań archeologicznych w 2014 przebadano obszar o powierzchni 2,5 x 5 m, na którym odkryto 3 groby ciałopalne – 2 popielnicowe i 1 jamowy. Badania miały na celu zabezpieczenie zniszczonego wykrotem pochówku oraz rozpoznanie stanu zachowania i stratygrafii stanowiska. Wykazały one, że mamy do czynienia z dalece posuniętym naruszeniem pierwotnego układu pochówków. Groby zachowały się w formie szczątkowej, z wyraźnymi śladami uszkodzenia orką.

Powadzona równoległe do prac wykopaliskowych planigrafia zabytków przy użyciu detektorów metali potwierdziła, że większość bezcennego wyposażenia grobowego została „wyrwana z kontekstu” i pozbawiona lokalizacji in situ. Metodyczna i systematyczna praca specjalistów w zakresie poszukiwań z użyciem wykrywaczy doprowadziła do wydobycia i zadokumentowania niemal 400 zabytków metalowych, rozproszonych na całej powierzchni cmentarzyska.



◀ Srebrna zawieszka tuż po odkryciu



W trakcie prac terenowych prowadzono dokumentację zabytków z użyciem tachimetru elektronicznego, którego precyzja umożliwia współczesnym archeologom szybkie i bardzo dokładne odwzorowanie lokalizacji znajdujących artefaktów. Zastosowanie tego urządzenia, powszechnie wykorzystywanego w pracach geodezyjnych i architektonicznych, to przełom w badaniach stanowisk archeologicznych.

▲
Planigrafia
zabytków odkrytych
wykrywaczem metali,
oprac. M. Gładki

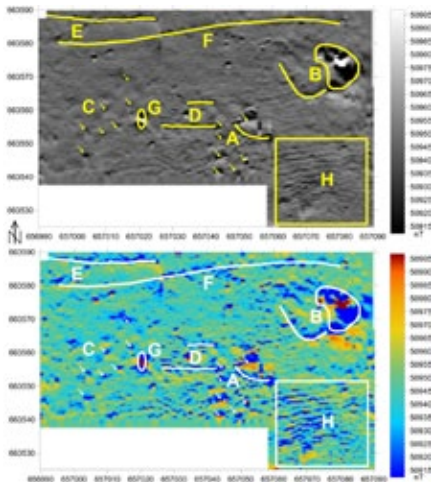


◀ Tachimetr elektroniczny

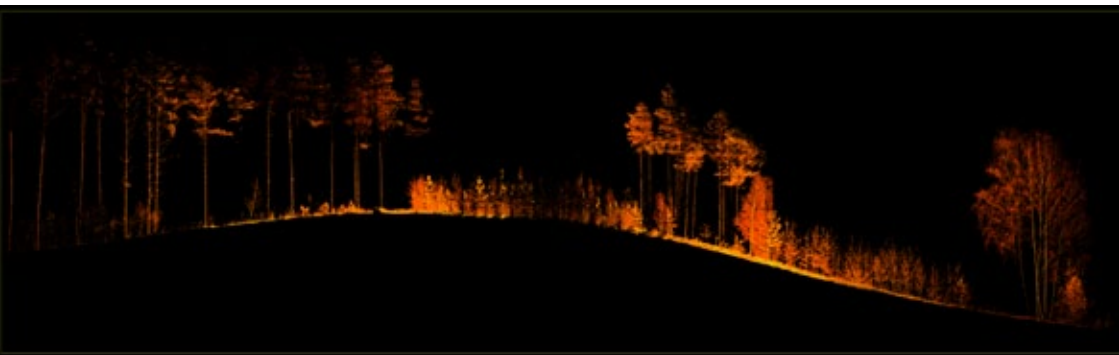
▶ Skaner laserowy



▼ Wyniki pomiarów geofizycznych, oprac. W. Małkowski



Uzupełnieniem danych o cmentarzysku w Kosewie było wykonanie skaningu laserowego i pomiarów geofizycznych. Zastosowanie nieinwazyjnych metod badawczych umożliwia trójwymiarową wizualizację formy terenowej oraz rejestrację zalegających w niej struktur. Prace prowadzone w Kosewie pozwoliły na odtworzenie przedwojennego zasięgu prac wykopaliskowych oraz wskazanie miejsc, gdzie w dalszym ciągu zlokalizowane są nienaruszone pochówki.



▲
Skan laserowy cmentarzyska,
przekrój na osi NS, oprac. M. Gładki

▶
Przygotowania
do prospekcji podwodnej
jeziora Zjadłe



W regionach, gdzie lokalizacja starożytnych cmentarzysk ma ścisły związek z wodą, standardem w badaniach archeologicznych staje się kompleksowa prospekcja podwodna zbiorników wodnych powiązanych ze stanowiskiem. W przypadku cmentarzyska w Kosewie poszukiwania podwodne skupiono na jeziorze Zjadłe, do którego mogły trafić intencjonalnie zabytki związane z ówczesną obrzędowością i kultem. Dotychczasowe poszukiwania nie dostarczyły znalezisk archeologicznych. Istotną przeszkodą w pracach z użyciem podwodnych wykrywaczy metali jest w przypadku tego wyjątkowo płytkiego jeziora (max. głębokość 3,5 m) duży stopień naturalnego „zanieczyszczenia” faszyną i korzeniami w części przybrzeżnej.



◀ Grób jamowy nr 1, plan



▲ Grób jamowy nr 1, przekrój

Podczas badań ratowniczych w 2014 roku na cmentarzysku w Kosewie odkryto trzy groby. Niewielki obszar badawczy zakładał jedynie zabezpieczenie zniszczonego przez pień drzewa pochówku oraz rozpoznanie wykopaliskowo jego najbliższego otoczenia. Dwa pochówki to groby popielnicowe, jeden to grób jamowy.



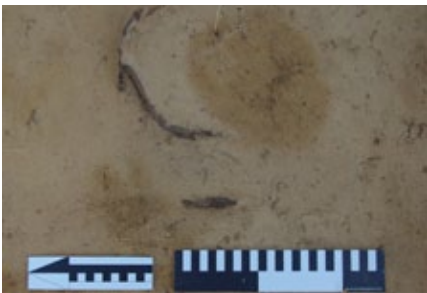
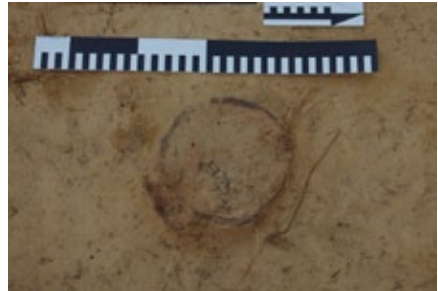
▲
Wyposażenie grobu nr 1

Grób nr 1 to pochówek jamowy zawierający resztki stosu ciałopalnego oraz kości ludzkie. W wypełniku odkryto 26 fragmentów przedmiotów metalowych, będących w większości przepalonymi resztkami okuć co najmniej dwóch pasów lub rzemieni.



Grób popielnicowy nr 2, przekrój

Grób popielnicowy nr 2, plan



Grób popielnicowy nr 3, przekrój

Grób popielnicowy nr 3, plan



Groby nr 2 i 3 to groby popielnicowe, wkopane w piaszczyste podłoże. Niestety, ich stan zachowania odzwierciedla losy cmentarzyska w Kosewie. Jeden z nich został niemal całkowicie zniszczony przez orkę, a jedyną pozostałością pochówku jest dno popielnicy. Taki stan zachowania grobów jest charakterystyczny dla terenów, gdzie prowadzono intensywną gospodarkę leśną lub rolniczą. Obydwa groby nie posiadały wyposażenia. Ogromna ilość zabytków znaleziona na powierzchni stanowiska, na złożu wtórnym, to w większości zabytki pierwotnie umieszczone w takich właśnie grobach.



▲
Zapinka równoramienna



▲
Zapinka szczebelkowa (fragment)

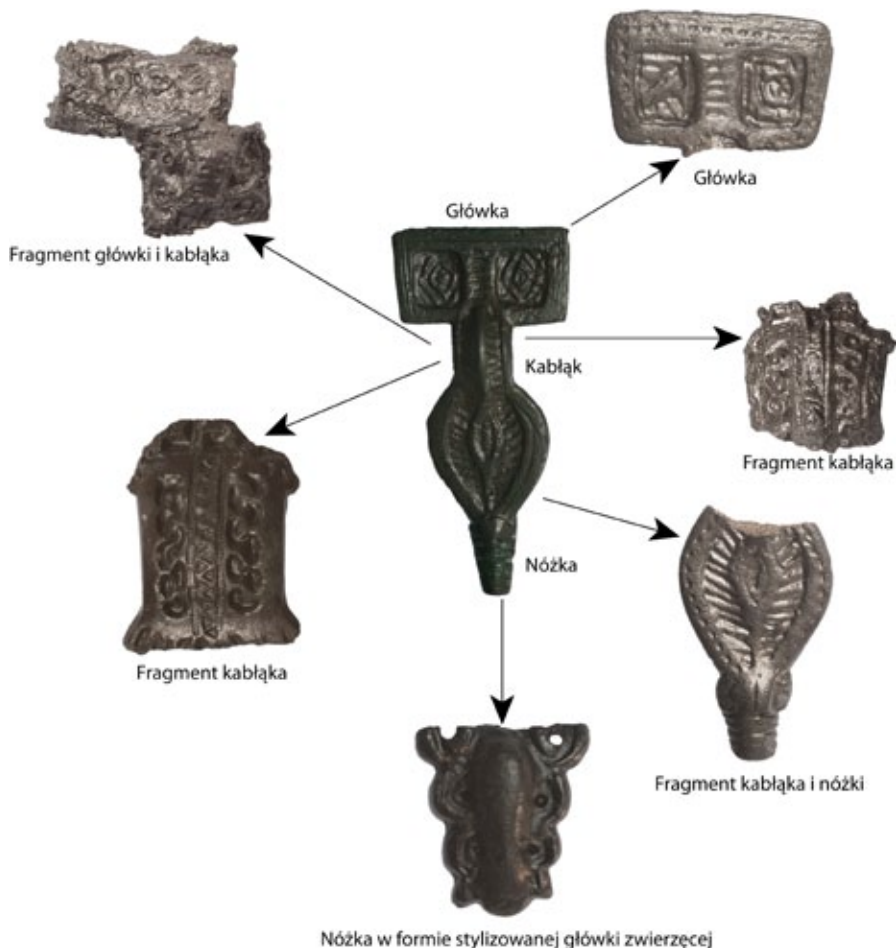


▲
Zapinka tarczowata



▲
Zapinka płytkowa

Zapinka, zwana też fibulą, to najpopularniejszy zabytek odkrywany przez archeologów na cmentarzyskach okresu wpływów rzymskich i wędrowek ludów. Dzięki charakterystycznym kształtom i ornamentom, zmieniającym się często w zależności od obowiązującej ówczesnie mody, jest najlepszym wyznacznikiem pozwalającym datować poszczególne pochówki. Ten wyjątkowy zabytek łączył w sobie zarówno funkcję użytkową, spinanie ubioru, jak i funkcję dekoracyjną. Prawdopodobnie zapinek nie używano na co dzień, a jedynie od święta, jako uzupełnienie paradnego stroju.



▲ Zapinka płytkowa zachowana w całości oraz fragmenty egzemplarzy tego samego typu

Zapinki wśród innych zabytków wyróżnia największe zróżnicowanie wielkości i kształtu poszczególnych elementów konstrukcyjnych – kabłąka, główki, nóżki oraz mechanizmu zapięcia – sprężyny, pochewki, igły. Archeolodzy, opisując poszczególne egzemplarze, klasyfikują je w grupy, nadają im nazwy odzwierciedlające charakterystyczny wygląd. Na cmentarzysku w Kosewie odkryto cztery typy zapinek – zapinki płytkowe, tarczowate, szczebelkowe i jeden egzemplarz zapinki równoramiennej.



▶
Zapinki lub ich fragmenty
przed konserwacją i po niej,
oprac. J. Strobin

Zapinki, podobnie jak inne metalowe elementy stroju czy przedmioty codziennego użytku, trafiły wraz ze zmarłym na stos pogrzebowy. W obowiązującym w okresie wędrówek ludów rytuale ciałopalenia trafiły wraz ze spalonymi szczątkami do popielnic lub grobów jamowych. Wiele z nich nosi ślady silnego przepalenia lub całkowitego stopienia, co znacznie utrudnia ich identyfikację. Pomimo to archeolodzy potrafią w oparciu o niewielki fragment odtworzyć pierwotną formę i zakwalifikować zabytek do odpowiedniego typu.

Zapinki oraz inne zabytki metalowe z cmentarzyska w Koszewie zostały poddane konserwacji. Zły stan zachowania części z nich, szczególnie elementów żelaznych, wymagał pilnego zabezpieczenia i rekonstrukcji. Dzięki pracom konserwacyjnym detale, niewidoczne w momencie odkrycia, umożliwiły właściwą typologię i klasyfikację zabytków.



▲
Sprzączka z ramą owalną



▲
Sprzączka z ramą kwadratową



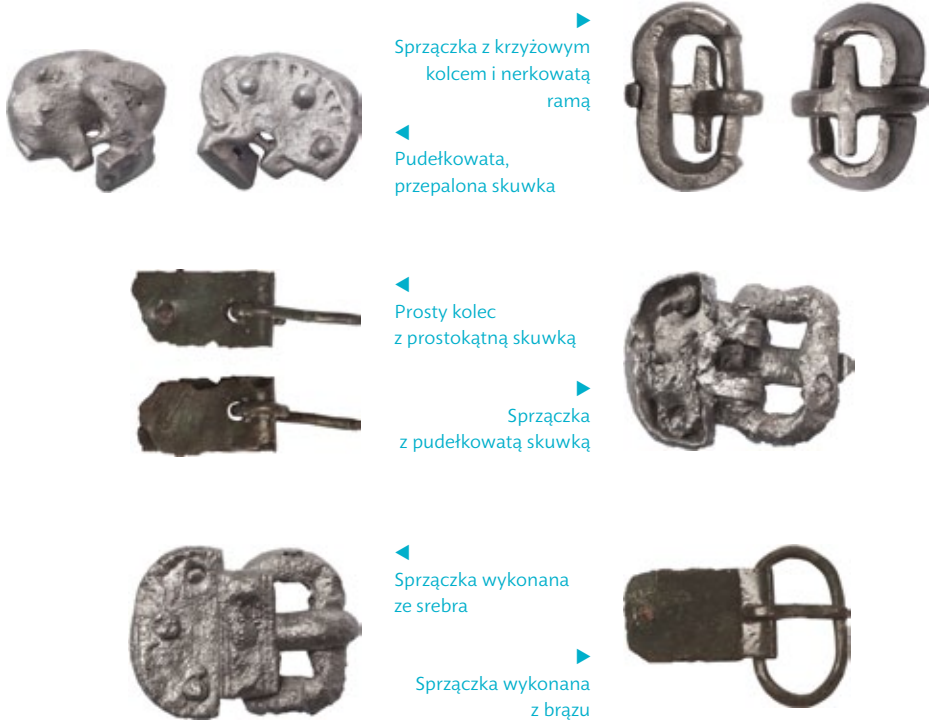
▲
Sprzączka z ramą lirową



▲
Sprzączka z ramą nerkową

Sprzączki to obok zapinek jedne z najliczniejszych zabytków metalowych znajdujących się na cmentarzyskach okresu wędrowek ludów. Ten niepozorny zabytek, często bardzo niewielkich rozmiarów, wykorzystywany był jako zapiniec pasa. Małe egzemplarze służyły prawdopodobnie jako zapinacze rzemieni butów i mocowania ostróg.

Sprzączki różnią się od siebie nie tylko wielkością, ale i kształtem poszczególnych elementów konstrukcyjnych – ramy, kolca i skuwki. Archeolodzy, opisując poszczególne egzemplarze, klasyfikują je w grupy, nadając im nazwy odzwierciedlające charakterystyczny wygląd. Na cmentarzysku w Kosewie wyróżniono pięć podstawowych typów sprzączek w oparciu o kształt ramy – sprzączki z ramą lirową, półkolistą, nerkową, owalną i kwadratową.



Innym wyróżniającym elementem konstrukcji sprzączki jest skuwka. W materiałach grupy olsztyńskiej okresu wędrówek ludów mogły mieć kształt prostokątny, trójkątny lub półkolisty. Ten ostatni, nazywany również pudełkowatym, uważany jest przez badaczy za formę endemiczną, charakterystyczną dla grupy olsztyńskiej.

Kolce to element konstrukcyjny wykazujący najmniejsze zróżnicowanie, ograniczone funkcją, jaką miał spełniać. Jednak obok prostych form kolców spotykamy też sprzączki posiadające bardzo charakterystyczne tzw. kolce krzyżowe. Najczęściej towarzyszy im nerkowata rama i półkolistą skuwką.

Większość sprzączek wykonywano z brązu, ale znane są również okazy srebrne. Na cmentarzysku w Kosewie odkryto wyjątkowo dużo egzemplarzy z tego surowca. Srebrne sprzączki stanowią tu niemal 50% wszystkich ozdób tego typu.



◀ Lancetowate okucia
końca pasa



◀ Fragmenty bransolet



▲ Fragment aplikacji
wysadzanej kamieniami



▲ Przekłuwacz

Podczas badań ratowniczych przeprowadzonych w 2014 roku na cmentarzysku w Kosewie odkryto prawie 400 zabytków metalowych. Wyróżniono kilkanaście kategorii przedmiotów, wśród których znalazły się (w kolejności frekwencji): bransolety, okucia pasa (ze zdecydowaną przewagą okuć ażurowych), sprzączki, zapinki, okucia końca pasa (prawie wyłącznie odmiany lancetowatej), zawieszki, ostrogi, przekłuwacze, okucia pochew sztyletu i miecza.



▲
Fragment złotej taśmy



▲
Fragment złotego okucia pochwy sztyletu



◀
Okucia pasa lub rzemienia



◀
Ostroga

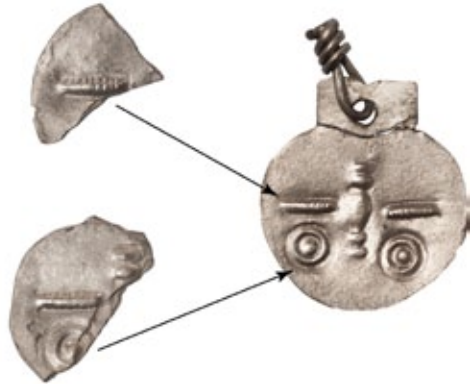


▲
Trzewik pochwy miecza

Większość zabytków została wykonana z brązu, ale odnotowano również wyjątkowo dużą ilość przedmiotów srebrnych. O wysokim udziale tego surowca w wyposażeniu grobowym cmentarzyska w Kosewie, świadczą też znaleziska kilkudziesięciu różnych rozmiarów grudek pochodzących z wytopionych fragmentów srebrnych ozdób. Za unikatowe należy uznać odkrycie dwóch złotych taśm stanowiących prawdopodobnie fragmenty okuć pochwy sztyletu oraz fragment aplikacji wyśadzanej pierwotnie kamieniami szlachetnymi.



▲
Srebrna zawieszka



▲
Srebrna zawieszka oraz fragmenty dwóch identycznych egzemplarzy



◀
Srebrne grudki,
pozostałość przetopionych przedmiotów

Większość okazów pochodzących z cmentarzyska w Kosewie to formy charakterystyczne dla okresu wędrówek ludów w strefie oddziaływań tzw. grupy olsztyńskiej. Jednak część przedmiotów wymyka się znanym klasyfikacjom i otwiera nowy rozdział w kontaktach dalekosiężnych ludności zamieszkującej dzisiejszą Warmię i Mazury między schyłkiem V i początkiem VIII wieku. Do najbardziej zagadkowych znalezisk należą dwie zachowane w całości oraz dwie fragmentarycznie srebrne zawieszki, których kształt i ornamentyka nie znajdują analogii wśród znanych z tego obszaru materiałów.

TEKST [Agnieszka Jaremek](#)
PROJEKT, SKŁAD, ŁAMANIE [Marcin Kiedio](#)
ZDJĘCIA ZABYTKÓW [Marcin Gładki](#)
ZDJĘCIA TERENOWE [Jolanta Błasiak-Wielgus](#),
[Magdalena Sugalska](#)

Projekt Fundacji Dajna im. Jerzego Okulicza-Kozaryna –
Alt Kossewen III – inwentaryzacja i opracowanie archiwalnego cmentarzyska z okresu wędrówek ludów

Dofinansowano ze środków Ministra Kultury
i Dziedzictwa Narodowego

Ministerstwo
Kultury
i Dziedzictwa
Narodowego.



NARODOWY INSTYTUT
DZIEDZICTWA
NATIONAL HERITAGE BOARD OF POLAND

ISBN 978-83-941455-2-1

[Fundacja Dajna im. Jerzego Okulicza-Kozaryna](#)
ul. Pana Tadeusza 6/8, 02-494 Warszawa
tel. +48 501 591 820
office@dajna.org.pl, www.dajna.org.pl

 **DAJNA**
FUNDACJA IM. JERZEGO
OKULICZA-KOZARYNA

